



<https://toyota-carmax.welcome.naviextras.com> ◀

# تعليمات تحديث البرنامج

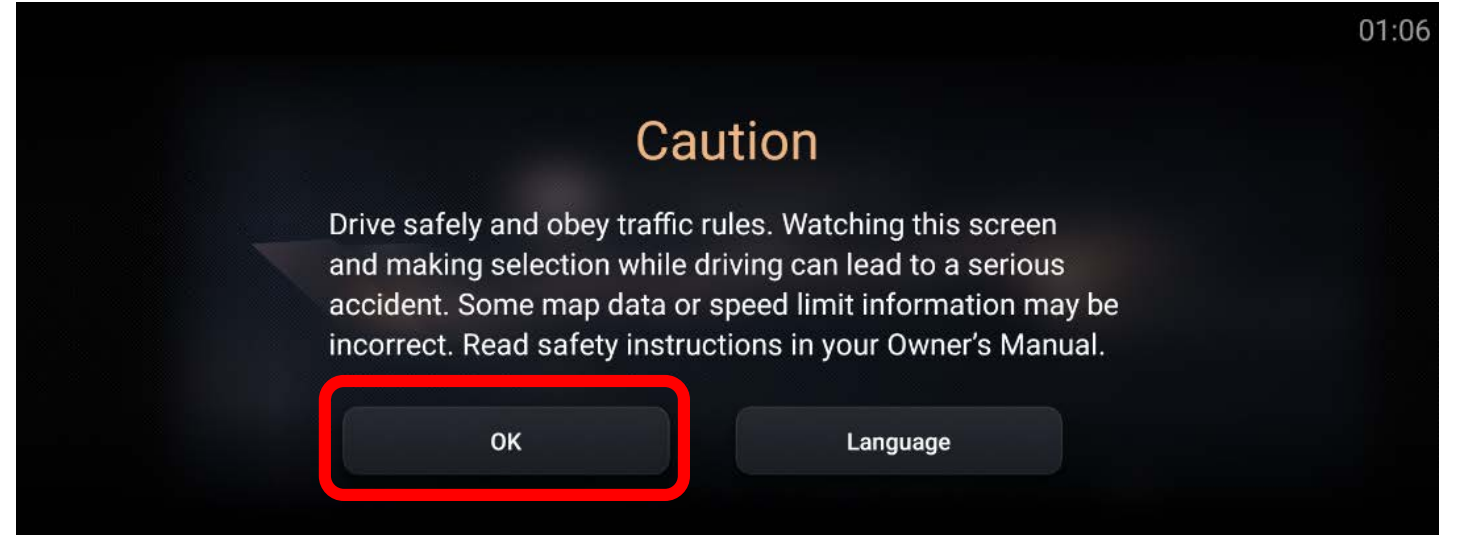
مرحبًا بك في تحديثات البرنامج  
تحقق أولاً من إصدار البرنامج  
قبل التحديث، يرجى قراءة الإشعار والتحضير للتحديث

# التحقق من إصدار نظام الملاحة

---

### تحضير السيارة

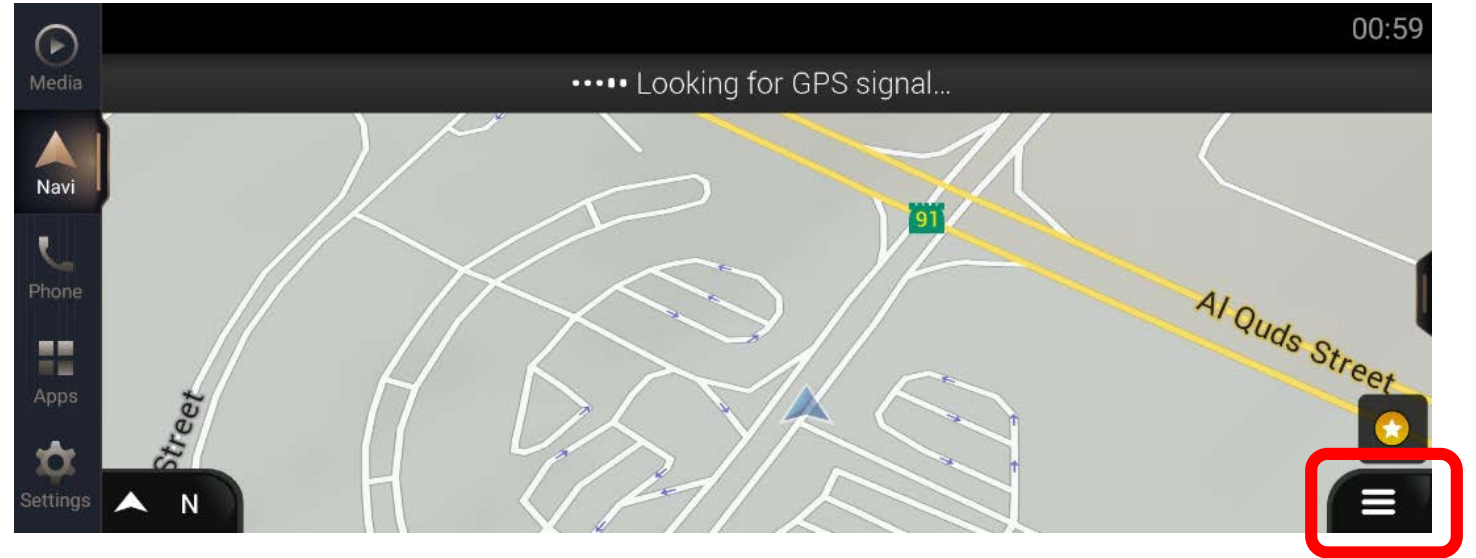
- انقل السيارة إلى وضع "تشغيل المحرك" إلى أن يدخل نظام الملاحة في صفحة تنبيه.
- انقر على [موافق] واستمر إلى الصفحة الرئيسية.



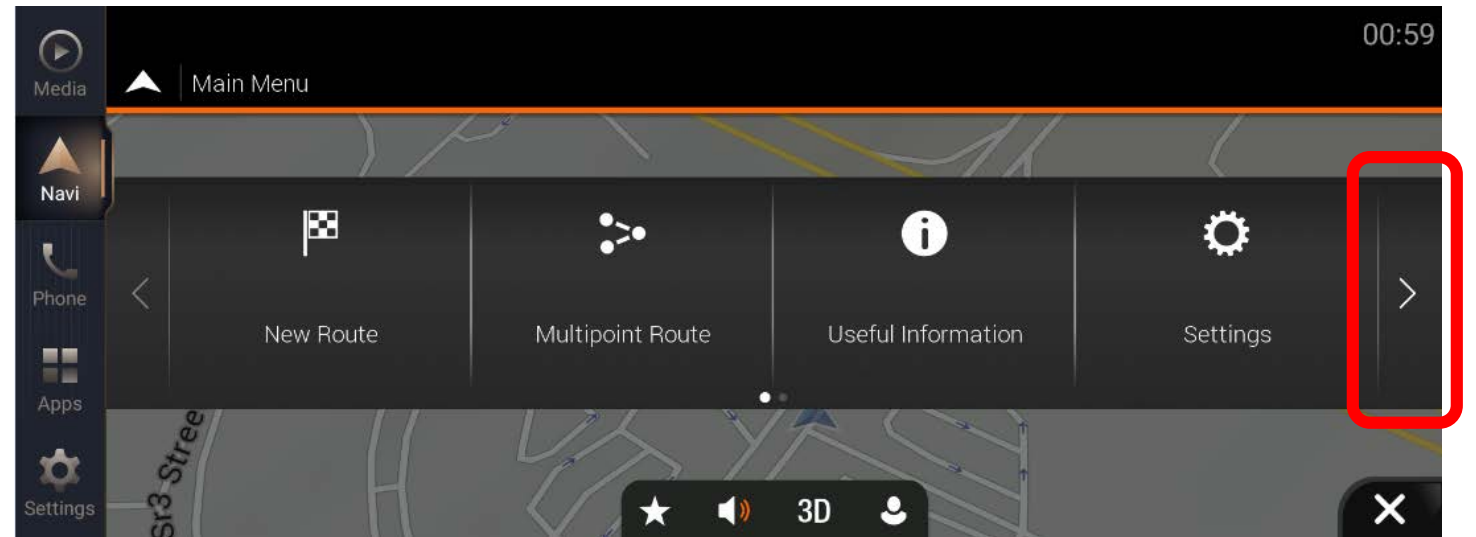
- الخطوة 1: يرجى إدخال محرك أقراص USB المحمول الذي تمت تهيئته في منفذ USB في نظام الملاحة، ثم النقر على [ملاحة].



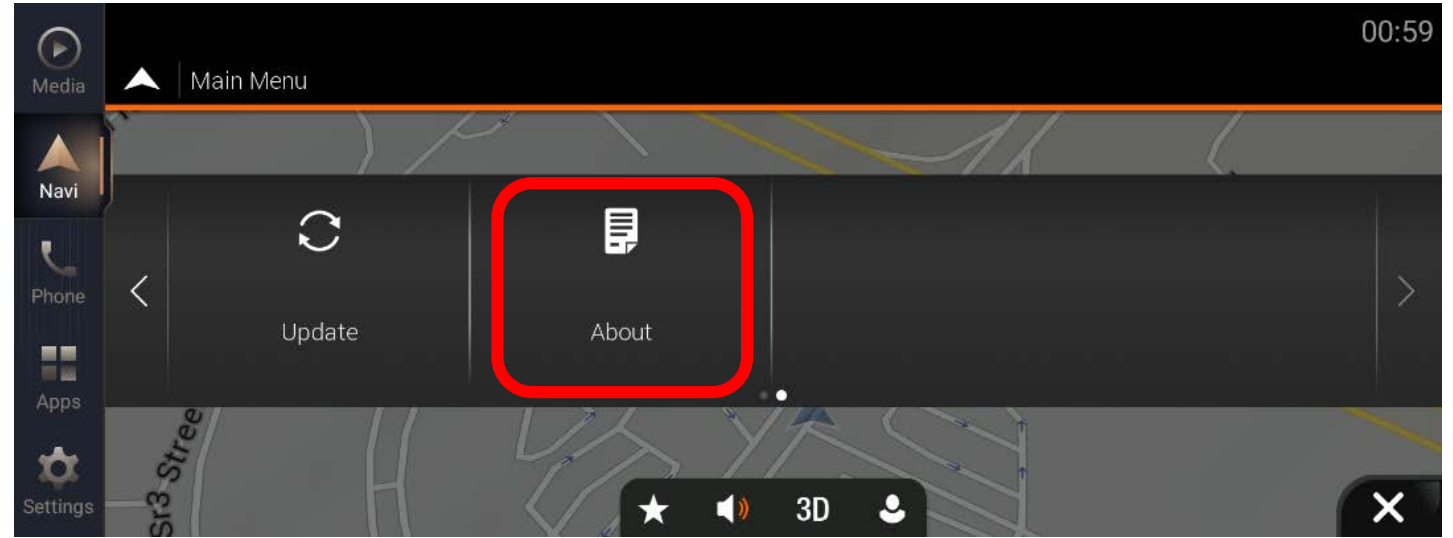
الخطوة 2: انقر على [قائمة الملاحة الرئيسية]



الخطوة 3: انقر على [ < ]



الخطوة 4: انقر على [نبذة عن].



الخطوة 5: انقر على [معلومات الإصدار].



الخطوة 6: التحقق من إصدار نظام الملاحة

◀ إذا كان الإصدار هو [9.35.2.256336]، يرجى اتباع

التعليمات لتحديث برنامج نظام الملاحة.

◀ إذا لم يكن الإصدار هو [9.35.2.256336]، يرجى بدء

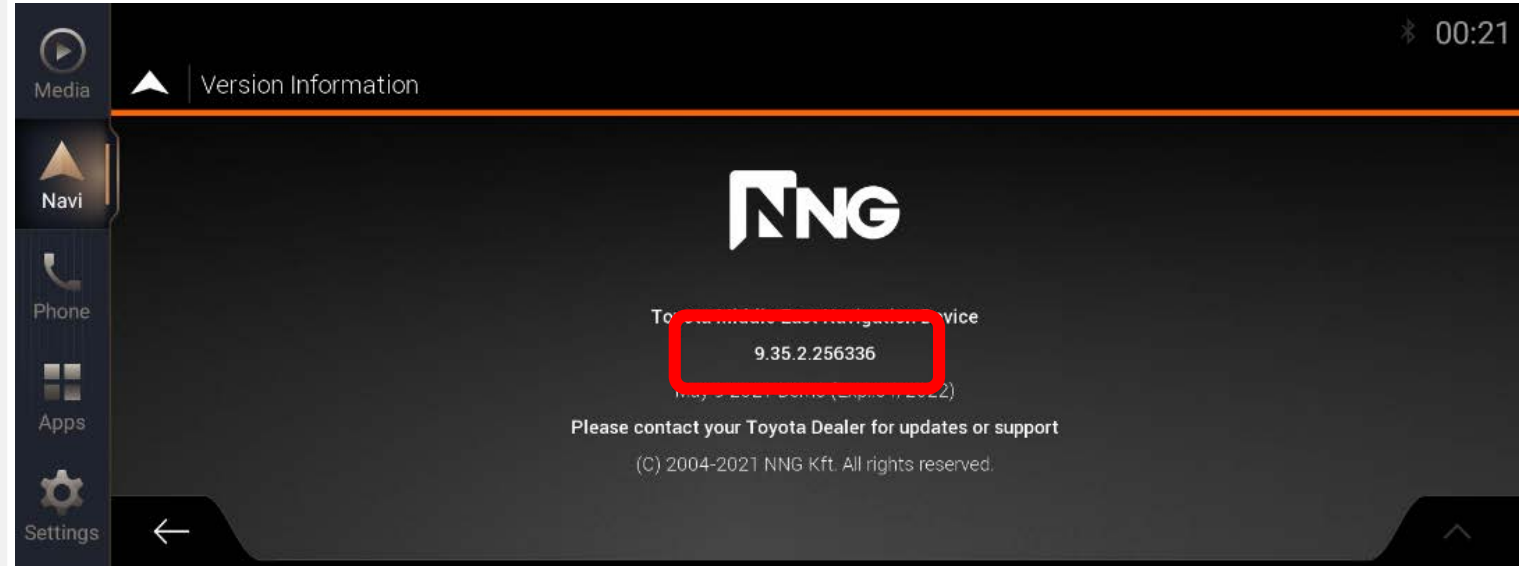
تحديث الخرائط مباشرة.

ارجع إلى موقع الويب التالي:

[https://toyota-carmax.welcome.naviextras.com/guide\\_lc300\\_en.html](https://toyota-carmax.welcome.naviextras.com/guide_lc300_en.html)

ونقذ الخطوة 2 مباشرة:

"مزامنة محرك أقراص USB المحمول مع نظام الملاحة".



# التحضير للتحديث

---

- متطلبات محرك أقراص USB المحمول
  - محركات أقراص USB 2.0 محمول
  - سعة تخزين أكبر من 2 جيجابايت وأقل من 32 جيجابايت
  - نظام ملفات FAT32
-  قد لا يتم دعم استخدام أي نوع محرك أقراص محمول آخر أو تنسيق آخر.
- ستستغرق عملية تحديث نظام الملاحة حوالي 20 دقيقة، يجب عليك إبقاء المحرك في وضع التشغيل أثناء تحديث نظام الملاحة.
  -  لن يؤدي إيقاف تشغيل محرك السيارة فجأة إلى فشل تحديث البرنامج فحسب، بل إلى تعذر بدء التشغيل أيضاً.
  - ستتم إعادة تشغيل نظام الملاحة عدة مرات تلقائياً أثناء عملية التحديث. يرجى عدم إزالة محرك أقراص USB المحمول وعدم إيقاف تشغيل نظام الملاحة، سواء بإيقاف تشغيل النظام نفسه أو من خلال إيقاف تشغيل محرك السيارة، إلى أن تتبثق رسالة تفيد بأنه قد "تم التحديث بنجاح".
  -  لن تؤدي إزالة محرك أقراص USB المحمول فجأة إلى فشل تحديث البرنامج فحسب، بل إلى تعذر بدء التشغيل أيضاً.




### تحضير محرك أقراص USB محمول

- أحضر محرك أقراص USB محمولاً وتحقق من أن مساحة التخزين المتوفرة أكبر من **2 جيجابايت**.

### تحضير ملفات تحديث البرنامج

- نزل ملف حزمة التحديث " [22AJL312NV\\_SW006\\_03.37\\_220331\\_C.zip](https://toyota-carmax.welcome.naviextras.com/guide/lc300_en.html) من الكمبيوتر التابع لك.
- رابط التنزيل: [https://toyota-carmax.welcome.naviextras.com/guide/lc300\\_en.html](https://toyota-carmax.welcome.naviextras.com/guide/lc300_en.html)
- انسخ " [22AJL312NV\\_SW006\\_03.37\\_220331\\_C.zip](https://toyota-carmax.welcome.naviextras.com/guide/lc300_en.html) " في الدليل الجذر بمحرك أقراص USB المحمول.

لا تفك ضغط ملف التحديث 



22AJL312NV\_SW006\_03.37\_220331\_C.zip

ملفات تحديث البرنامج  
(بتنسيق .zip)

- أدخل محرك أقراص USB المحمول في فتحة USB بالواجهة الأمامية لنظام الملاحة.

⚠ لا تزل محرك أقراص USB المحمول أثناء عملية التحديث.



أدخل محرك أقراص USB المحمول

نظام الملاحة في السيارة LAND CRUISER

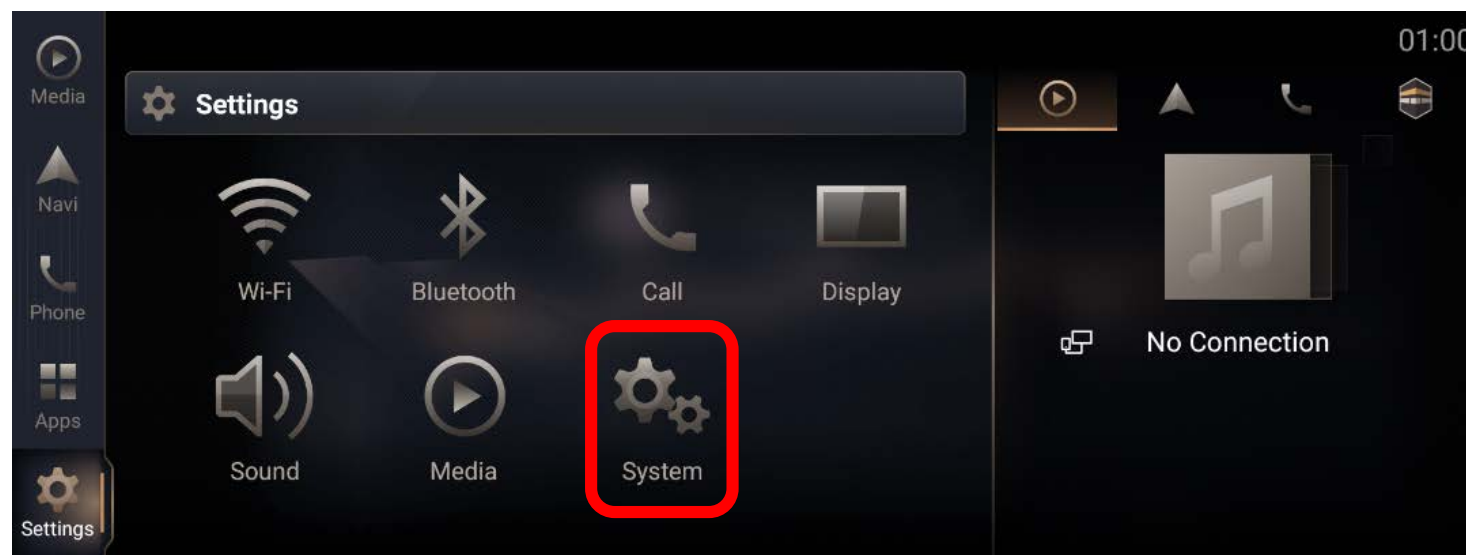
## خطوات التحديث

---

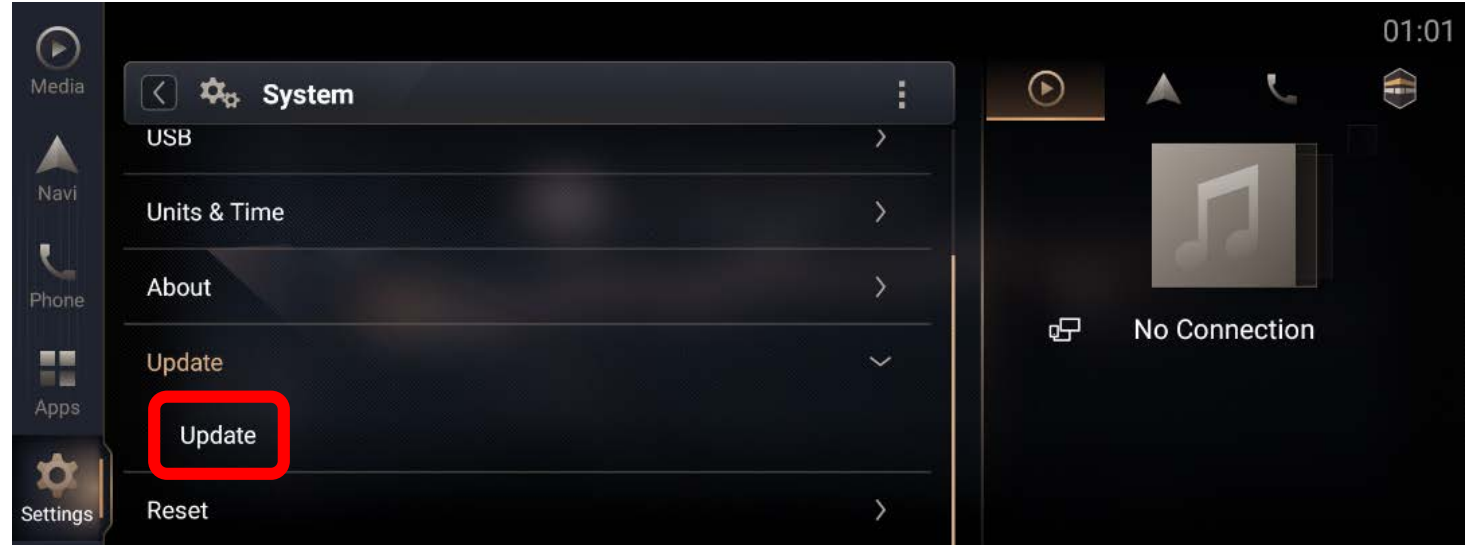
الخطوة 1: انقر على [الإعدادات].



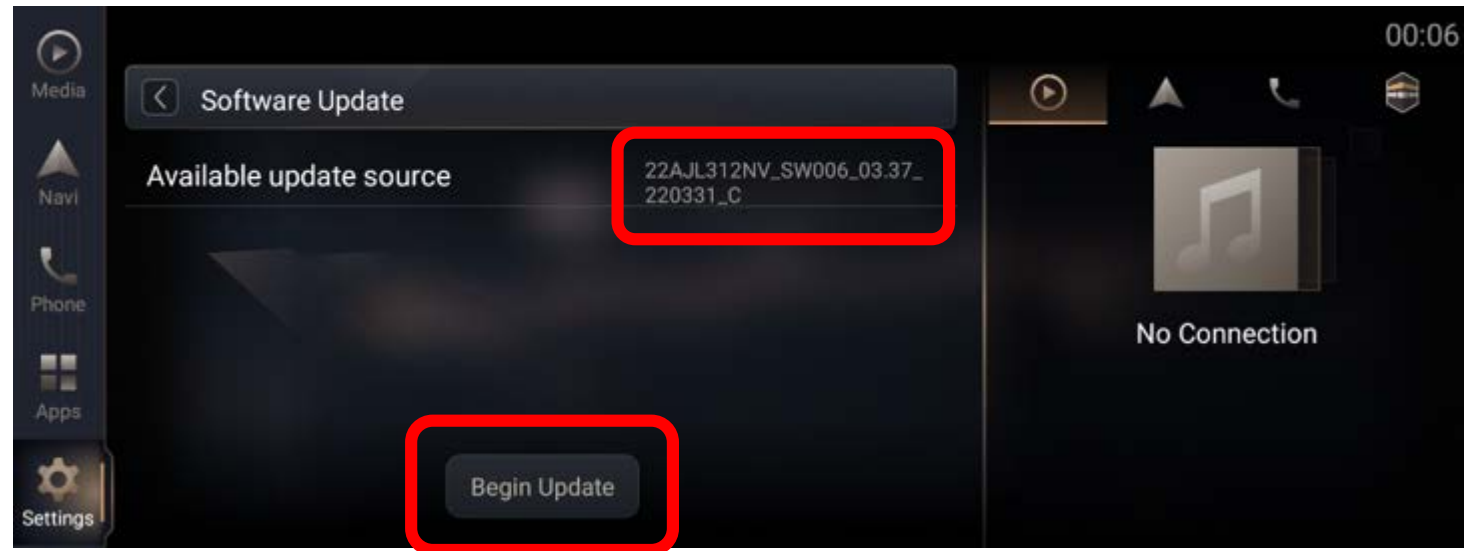
الخطوة 2: انقر على [النظام].



الخطوة 3: مرر لأسفل في القائمة وانقر على "تحديث"، ثم على "تحديث" لدخول صفحة تحديث البرنامج.

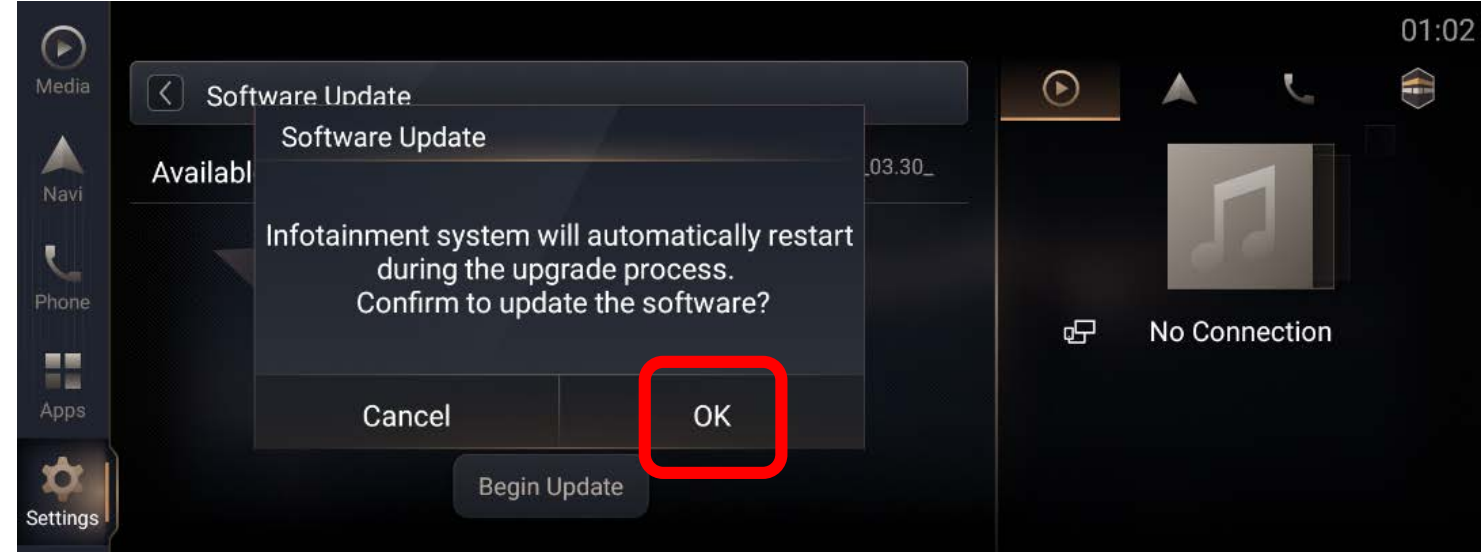


الخطوة 4: في صفحة تحديث البرنامج، ستظهر حزمة التحديث المتاحة تلقائيًا إذا تم اكتشاف حزمة متاحة من محرك أقراص USB المحمول. انقر على [بدء التحديث] للانتقال إلى الخطوة التالية.



\* ملاحظة: إذا لم يظهر مصدر التحديث، فراجع استكشاف الأخطاء وإصلاحها. (الصفحة 18)

الخطوة 5: ستنبثق رسالة قبل دخول عملية تحديث البرنامج، انقر على [موافق] وستبدأ عملية التثبيت تلقائياً.  
\* ملاحظة: إذا لم يظهر شريط تقدم عملية التحديث، فراجع استكشاف الأخطاء وإصلاحها. (الصفحة 19)



الخطوة 6: سيظهر شريط تقدم عملية التحديث في الصفحة، ستم إعادة تشغيل نظام الملاحة عدة مرات تلقائياً للمضي قدماً نحو المرحلة التالية أثناء عملية التثبيت.



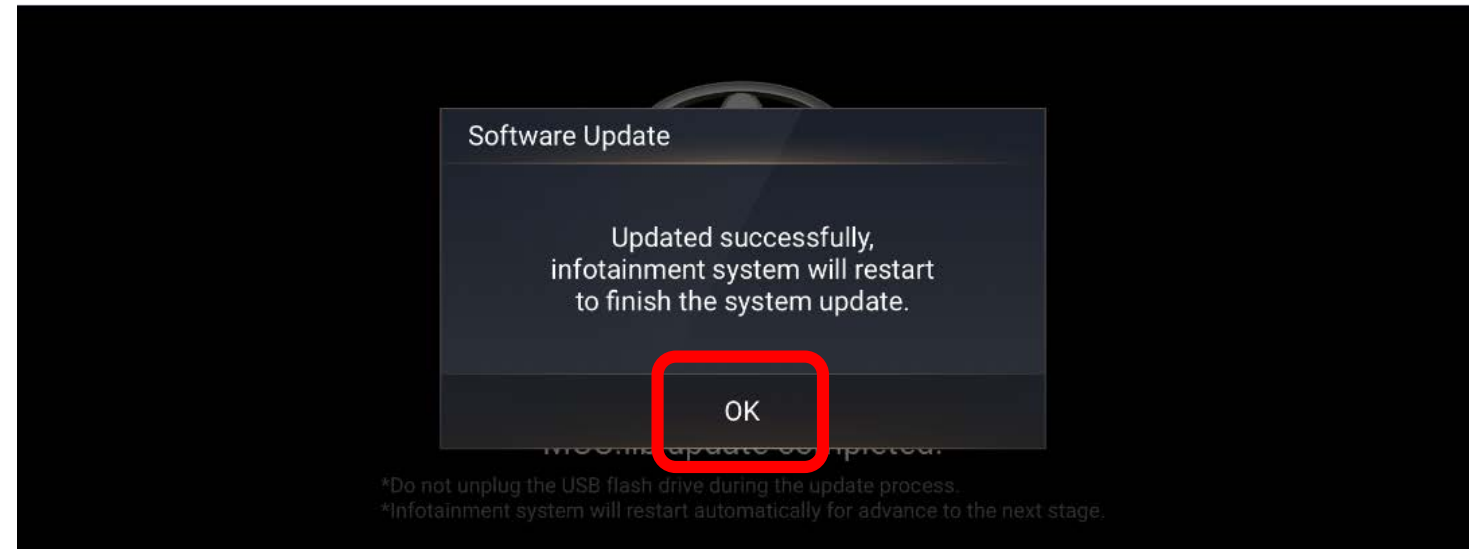
- ستستغرق العملية 20 دقيقة تقريباً.

- لا تزل محرك أقراص USB المحمول ولا توقف تشغيل نظام الترفيه في السيارة، سواء بإيقاف تشغيل النظام نفسه أو من خلال إيقاف تشغيل محرك السيارة، إلى أن تنبثق رسالة تفيد بأنه قد تم التحديث بنجاح".



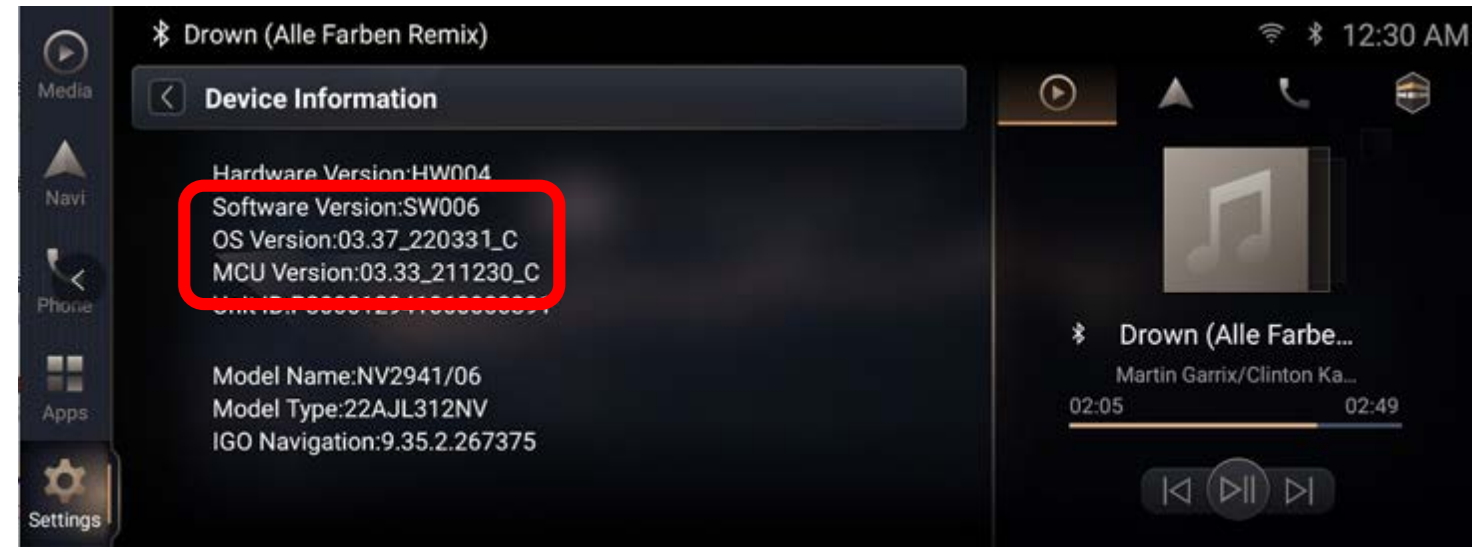
الخطوة 7: بعد اكتمال عملية التثبيت، ستنبثق رسالة تشير إلى أن عملية التحديث قد تمت بنجاح، انقر على **[موافق]** وستتم إعادة تشغيل نظام الملاحة مرة أخرى لإتمام عملية تحديث النظام.

\* ملاحظة: إذا لم تظهر رسالة إتمام العملية بنجاح، فراجع **استكشاف الأخطاء وإصلاحها**. (الصفحات 20 و 21 و 22)



الخطوة 8: بعد عملية تحديث النظام، انقر على **[الإعدادات]** - **[النظام]** لدخول صفحة النظام. مرر لأسفل في القائمة وانقر على الزر **"نُبذة عن"**، ثم انقر على **"معلومات الجهاز"** لدخول صفحة معلومات الجهاز.

\*ملاحظة: يرجى التحقق من أن إصدار نظام التشغيل هو **"03.37\_220331\_C"** نفسه.



## Caution

Drive safely and obey traffic rules. Watching this screen and making selection while driving can lead to a serious accident. Some map data or speed limit information may be incorrect. Read safety instructions in your Owner's Manual.

OK

Language

ستتم إعادة تشغيل نظام الملاحة في السيارة تلقائيًا بعد إتمام عملية التحديث بالكامل.

وبذلك تكون عملية تحديث البرنامج قد تمت.

يرجى اتباع تعليمات تحديث الخرائط بداية من الخطوة 2 في موقع الويب:

[https://toyota-carmax.welcome.naviextras.com/guide\\_lc300\\_en.html](https://toyota-carmax.welcome.naviextras.com/guide_lc300_en.html)

"الخطوة 2: مزامنة محرك أقراص USB المحمول مع نظام الملاحة".



## استكشاف الأخطاء وإصلاحها

---

صفحة تحديث البرنامج لا تعرض مصدر التحديث المُتاح بعد إدخال محرك أقراص USB محمول

قد يكون سبب المشكلة:

◆ عدم إدخال محرك أقراص USB المحمول بشكل سليم

[الحل] أعد إدخال محرك أقراص USB المحمول.

◆ اتصال USB معيّن على "وضع الشحن السريع".

[الحل] عيّنه على "وضع نقل البيانات".

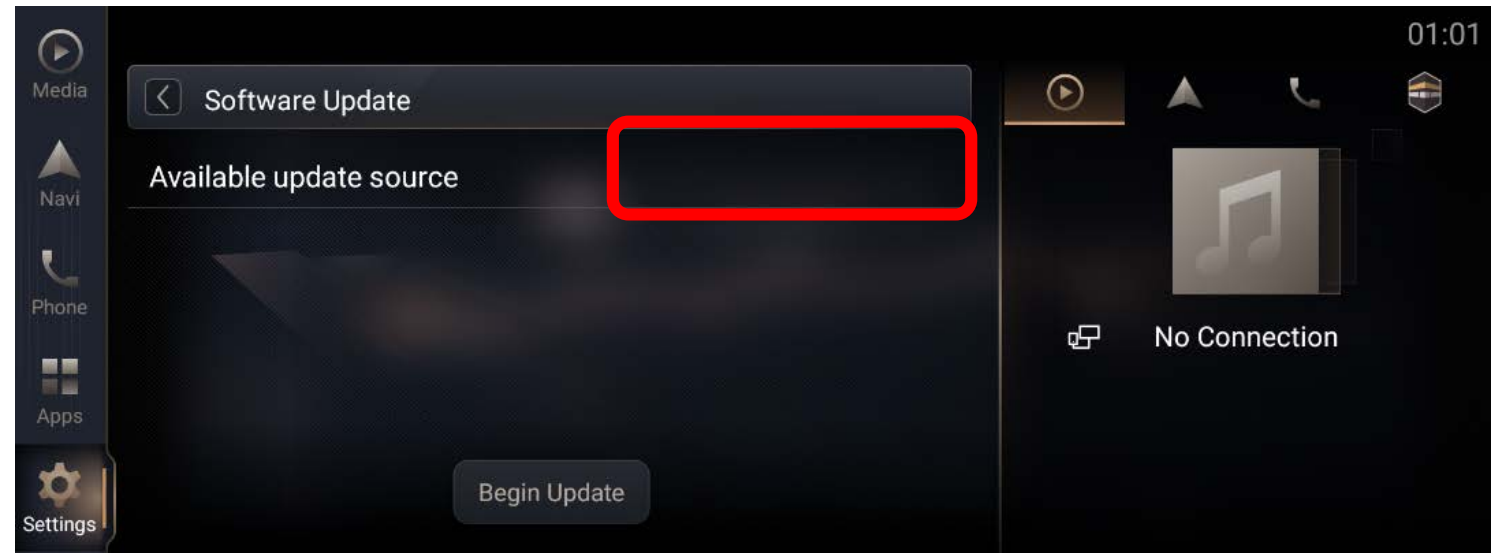
انتقل إلى الإعدادات-النظام->USB< اتصال USB.

◆ موقع الملف أو تنسيقه غير صحيح

[الحل] تحقق من

"22AJL312NV\_SW006\_03.37\_220331\_C.zip"

في الدليل الجذر بمحرك أقراص USB المحمول.



النظام يعرض نافذة تفيد بأن "حزمة ملف التحديث غير موجودة..." بعد الضغط على [بدء التحديث] في صفحة تحديث البرنامج

قد يكون سبب المشكلة:

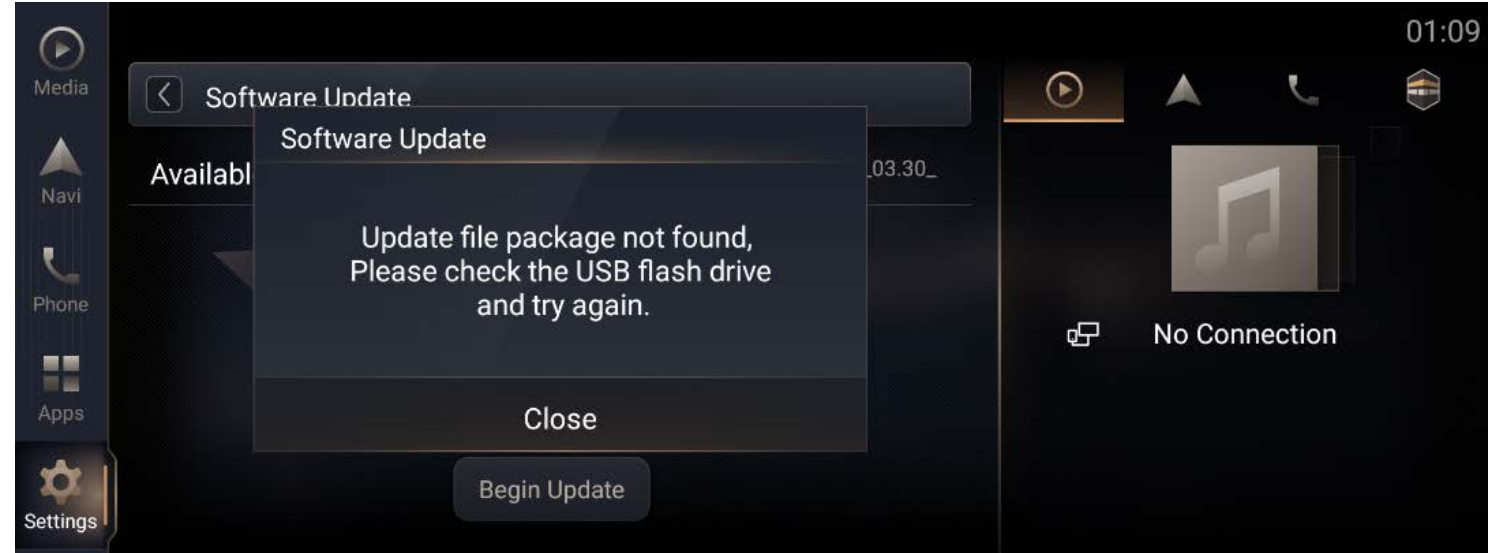
◆ حجم إصدار نظام التشغيل أكبر من

[03.37\_220331\_C]

من [الحل] اتباع الخطوات في الصفحة 15 لإعادة التحقق إصدار نظام التشغيل.

◆ عدم إدخال محرك أقراص USB المحمول بشكل سليم

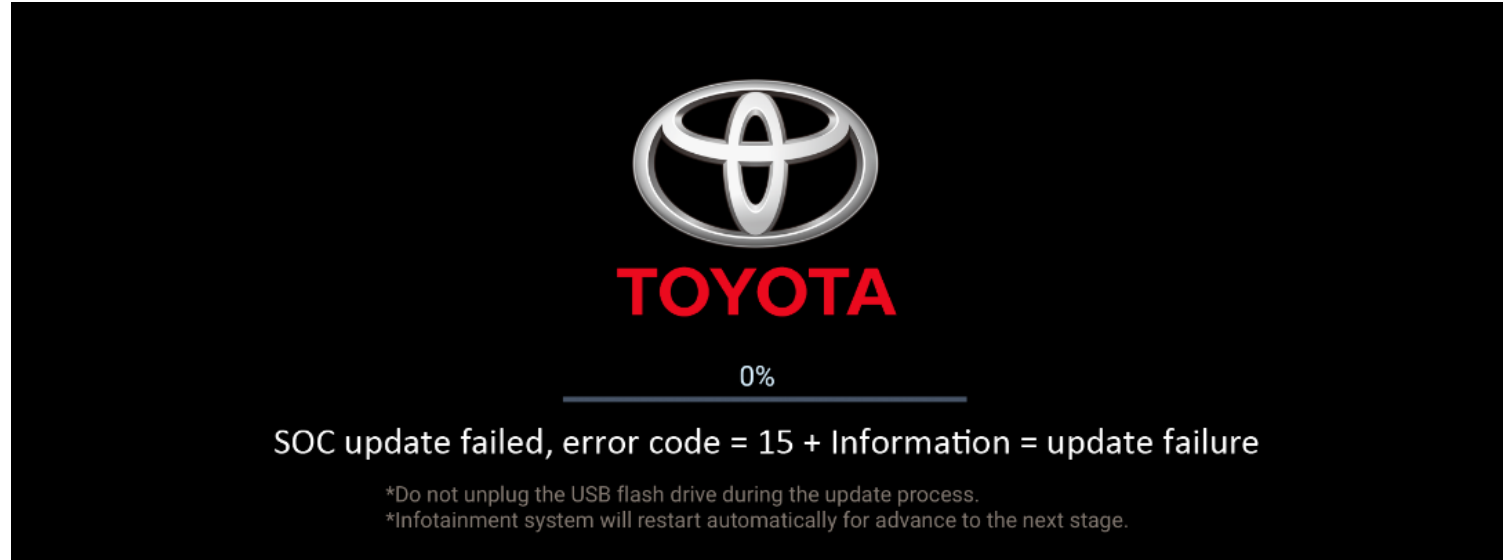
[الحل] أعد إدخال محرك أقراص USB المحمول.



## فشل التحديث مع ظهور رمز الخطأ 15

إذا فشل تحديث نظام الملاحة مع ظهور رسالة "فشل تحديث SOC، رمز الخطأ=15+المعلومات = فشل التحديث".

- 1 يرجى إيقاف تشغيل محرك السيارة لمدة أطول من 5 ثوانٍ.
- 2 شغّل محرك السيارة لإعادة تشغيل نظام الملاحة.
- 3 ابدأ عملية إعادة ضبط المصنع.
- 4 أدخل محرك أقراص USB المحمول مجددًا وكرر خطوات التحديث.



إجراء عملية تحديث وحدة التحكم المصغرة (MCU) وتوقفها لمدة أطول من 5 دقائق

أثناء إجراء عملية تحديث وحدة التحكم المصغرة (MCU) وتوقفها لمدة أطول من 5 دقائق

1 أزل محرك أقراص USB المحمول وأوقف تشغيل محرك السيارة.

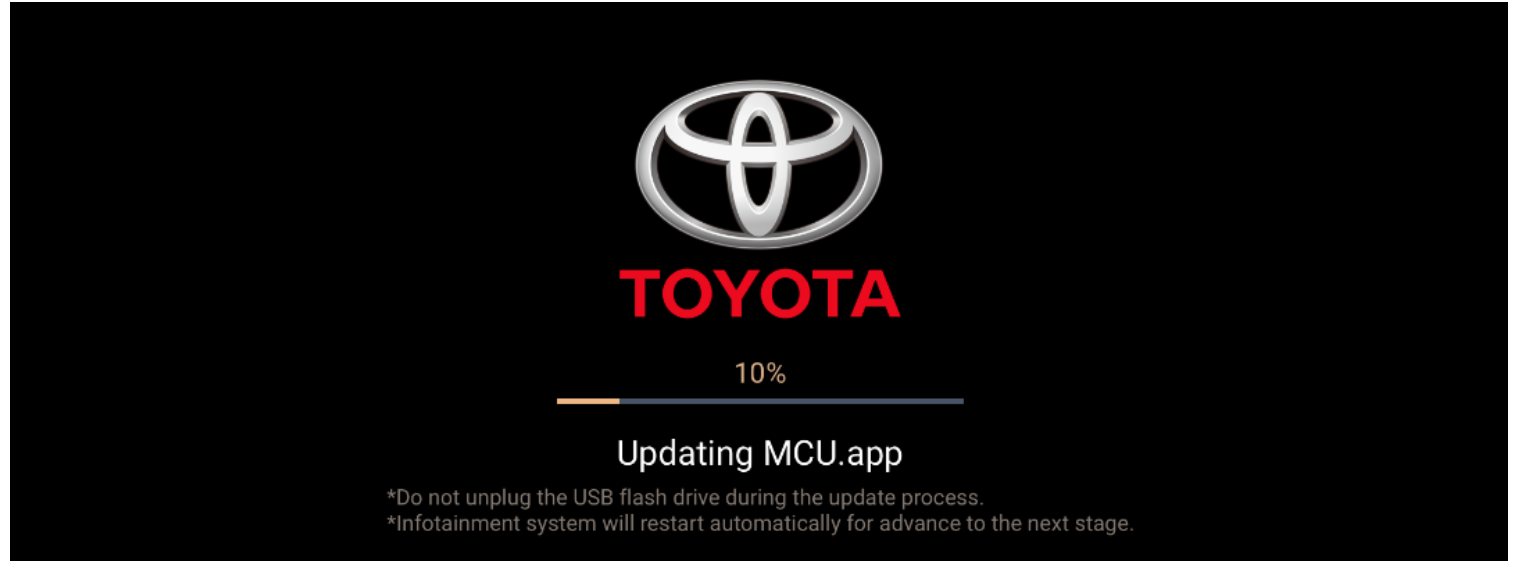
2 افصل القطب (الإلكترود) السالب للبطارية وأعد توصيله.

3 شغل محرك السيارة لإعادة تشغيل نظام الملاحة.

4 أدخل محرك أقراص USB المحمول مجددًا وكرر خطوات التحديث أعلاه.

\*ملاحظة: يجب تهيئة بعض العناصر بعد إعادة توصيل البطارية.

⚠ إذا لم تكن ملماً بعملية فصل البطارية، يرجى التواصل مع وكيل تويوتا للحصول على مزيد من الدعم.



## إزالة محرك أقراص USB المحمول فجأة / إيقاف تشغيل نظام الملاحة من خلال إيقاف تشغيل محرك السيارة أثناء عملية التحديث

في حالة مقاطعة عملية التحديث فجأة بسبب مشكلة ناجمة عن إزالة USB أو إيقاف تشغيل محرك السيارة

- 1 شغل محرك السيارة لإعادة تشغيل نظام الملاحة.
- 2 ابدأ عملية إعادة ضبط المصنع.
- 3 أدخل محرك أقراص USB المحمول مجددًا وكرر خطوات التحديث أعلاه.

